

# Energie Managementsysteem / CO<sub>2</sub>-voetafdruk

Volgens de CO<sub>2</sub>-prestatieladder

# 2022



## Inleiding

Maatschappelijk verantwoord en milieubewust ondernemen is een continu proces dat inzet, transparantie en betrokkenheid van de gehele organisatie vraagt.

De doelen die met ons handelen, worden nagestreefd veranderen in de tijd en met elke bedrijfsbeslissing. Wij zoeken hierbij naar haalbare stappen om onze maatschappelijke verantwoordelijkheid vorm te geven.

Dit doen we op een manier die past bij de aard en omvang van ons bedrijf, zodat ons MVO-beleid niet alleen onze medewerkers aanspreekt en aanmoedigt, maar ook realistisch en haalbaar is.

Een logische stap, of eigenlijk meer een logische aanvulling op ons MVO-beleid, is het vaststellen van onze carbon footprint, ofwel CO<sub>2</sub>-voetafdruk, en daaraan gekoppelde maatregelen om onze CO<sub>2</sub>-uitstoot te verminderen. De CO<sub>2</sub>-footprint analyse en de daaraan gekoppelde doelstellingen voor CO<sub>2</sub>-reductie maken deel uit van ons kwaliteit- en veiligheidssysteem dat gecertificeerd is volgens ISO 9001 en VCA\*\*.

Ons kwaliteitssysteem is gebaseerd op het principe van continue verbetering en vormt de basis van onze bedrijfsvoering en wordt, naast een jaarlijkse interne en externe audit, jaarlijks door de directie beoordeeld op effectiviteit, waarbij nieuwe of bijgestelde doelstellingen worden geformuleerd. Vanzelfsprekend is dit principe eveneens van toepassing op ons CO<sub>2</sub>-reductiebeleid.

# 1 Organisatie

## 1.1 Bedrijfsomschrijving

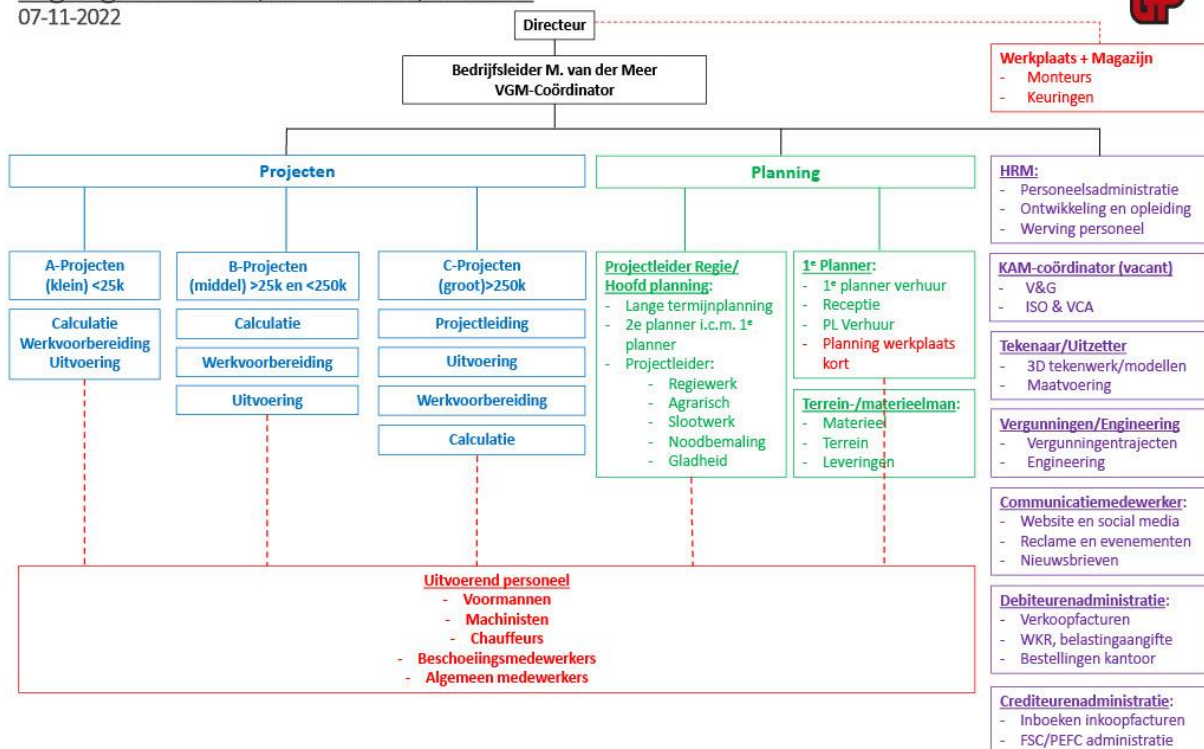
Het bedrijf Gebr. v.d. Poel B.V. is in 1965 ontstaan door de broers Bram en Dammes v.d. Poel die zijn begonnen met agrarisch loonwerk.

In die tijd werd duidelijk dat het bedrijf niet alleen van het agrarisch loonwerk kon bestaan. De start in beschoeiing-, steiger- en waterbouwkundige werkzaamheden was hierop ons antwoord.

Door de veelzijdigheid van ons bedrijf is voor ons bijna niets onmogelijk, U zult haast nooit horen dat iets niet uitgevoerd kan worden. Wij zijn als bedrijf ISO 9001, VCA\*\*, CO2 Prestatieladder, FSC® en PEFC gecertificeerd en tevens een erkend leerbedrijf.

Het bedrijf bestaat uit een vast team van circa 40 vakbekwame medewerkers, waarbij op kantoor 7 medewerkers werkzaam zijn op het gebied van directie, planning, administratie en calculatie/ werkvoorbereiding.

Organigram ISO 5.3/7.2 Versie 04 / 07-11-2022  
07-11-2022



## 1.2 Verantwoordelijke persoon

De statutair verantwoordelijke persoon voor Gebr. v.d. Poel B.V. is directeur de heer D.H.G. van der Poel.

De directie van Gebr. v.d. Poel B.V. heeft zich ten doel gesteld CO<sub>2</sub>-reductie te realiseren en zal daarom bij al haar beslissingen en activiteiten de milieuaspecten en de daaraan gerelateerde CO<sub>2</sub>-

uitstoot als uitgangpunt te nemen. In de beleidsverklaring van het bedrijf komt de zorg voor het milieu en de daarmee gepaard gaande CO<sub>2</sub>-uitstoot mede tot uitdrukking.

### 1.3 ISO 14064-verklaring

De CO<sub>2</sub>-emissie-inventarisatie (carbon footprint) is opgezet conform ISO14064-1:2018

### 1.4 Verificatie-controle

Een verificatie-controle wordt door de CI uitgevoerd zoals benoemd in SKAO paragraaf 3.A.2. Hierbij wordt middels een steekproef vastgesteld;

- de gebruikte CO<sub>2</sub> -emissiefactoren voorzien zijn van bronvermelding;
- de actuele emissie-inventaris gebaseerd is op de werkelijke energieverbruik cijfers van dat jaar;
- de emissie-inventaris alle energiestromen omvat en dus compleet is;
- de energiestromen die de meest materiële emissies vormen compleet zijn;
- de gebruikte data herleidbaar zijn tot aan de bronnen (bijvoorbeeld brandstoffacturen, elektriciteitsrekeningen of verbruiksgegevens).

### 1.5 Groottecategorie

Gebr. v.d. Poel B.V. kan getypeerd worden als een "klein bedrijf".

De definitie van een klein bedrijf is: de totale CO<sub>2</sub>-uitstoot van de kantoren en bedrijfsruimten bedraagt maximaal ( $\leq$ ) 500 ton per jaar en de totale CO<sub>2</sub>-uitstoot van alle bouwplaatsen en productielocaties bedraagt maximaal ( $\leq$ ) 2.000 ton per jaar.

## 2 Afbakening

### 2.1 Organisatiegrenzen en scope

De organisatiegrenzen van voor Gebr. v.d. Poel Holding B.V. zijn in het kader van CO<sub>2</sub>-bewustzijn bepaald volgens het principe van de operationele invloedssfeer van het bedrijf. Binnen het Green House Gas-protocol (GHG-protocol) wordt dit omschreven als 'operational boundary'. In de praktijk betekent dit dat waar activiteiten onder regie van voor Gebr. v.d. Poel Holding B.V. vallen, de verantwoording voor de CO<sub>2</sub>-productie wordt genomen: de sturing ligt duidelijk bij de eigen organisatie.

Deze bepaling van de organisatiegrens (boundary) voor Gebr. v.d. Poel Holding B.V. is uitgevoerd conform de Greenhouse Gas-protocol-methode volgens hoofdstuk 4 van het Handboek SKAO versie 3.1

#### Methode: de GHG Protocol methode

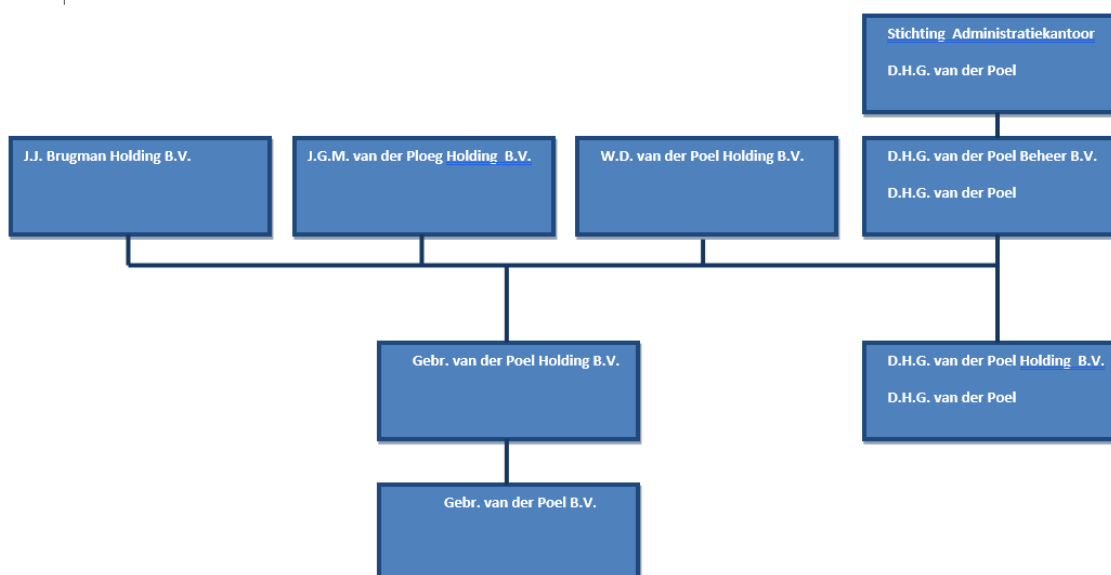
Deze methode is volgens het GHG Protocol (A Corporate Accounting and Reporting Standard, Hoofdstuk 3 Setting organizational boundaries). De methode werkt top-down en is afdoende. Met deze methode kunnen organisaties zowel de equity share benadering als de control benadering toepassen.

#### Essentie

Men gaat op de hoogste top van de hiërarchie van organisaties zitten (bijvoorbeeld op holding niveau) en bepaalt op basis van het GHG Protocol welke organisaties tot de organizational boundary behoren. De hiërarchie ziet toe op de zeggenschapsrelaties tussen organisaties.

Hieronder is de bedrijfsstructuur van D.H.G. van der Poel Beheer B.V. weergegeven.

Vanaf 01-01-2022;



**Stichting Administratiekantoor D.H.G. van der Poel B.V**      **KvK 28108956**  
Beheerder van de aandelen

**D.H.G. van der Poel Holding B.V**      **KvK 54988659**  
Financiële Holding. Hierbinnen vinden geen activiteiten plaats.

**D.H.G. van der Poel Beheer B.V**      **KvK 28071346**  
Eigenaar van het vastgoed, verantwoordelijk voor het beheer en onderhoud van het bedrijfspand.  
Eigenaar van alle vaste activa zoals bedrijfswagens en materieel.  
60% aandeelhouder van Gebr. van der Poel Holding B.V.

**W.D. van der Poel Holding B.V**      **KvK 84850930**  
Financiële Holding. Hierbinnen vinden geen activiteiten plaats.  
15% aandeelhouder van Gebr. van der Poel Holding B.V.

**J.G.M. van der Ploeg Holding B.V**      **KvK 84837217**  
Financiële Holding. Hierbinnen vinden geen activiteiten plaats.  
15% aandeelhouder van Gebr. van der Poel Holding B.V.

**J.J. Brugman Holding B.V**      **KvK 69850682**  
Financiële Holding. Hierbinnen vinden geen activiteiten plaats.  
10% aandeelhouder van Gebr. van der Poel Holding B.V.

**Gebr. Van der Poel Holding B.V.**      **KvK 28026451**  
Financiële Holding. Hierbinnen vinden geen activiteiten plaats.  
Deze Holding is x% eigendom van de aandeelhouders zoals hierboven benoemt.

**Gebr. Van der Poel B.V.**      **KvK 28026451**  
Is het bedrijf dat de meest gangbare werkzaamheden uitvoert.  
Gebr. Van der Poel B.V. betaalt huur en andere kosten zoals gebruik materieel naar verbruik aan  
D.H.G. van der Poel Beheer B.V

## 2.2 Operationele grenzen

Gebr. van der Poel B.V. heeft haar CO<sub>2</sub>-footprint conform de CO<sub>2</sub>-prestatieladder vastgesteld en berekend. Hierbij is onderscheid gemaakt tussen drie verschillende emissie- niveaus verdeeld in twee categorieën: directe emissies (scope 1) en indirecte emissies (scope 2 en scope 3).

De drie scopes zijn volgens de CO<sub>2</sub>-prestatieladder als volgt te definiëren:

### Scope 1

Directe emissies door de eigen organisatie die direct het gevolg zijn van de bedrijfsactiviteiten, zoals emissies door het eigen wagenpark en het brandstofverbruik van machines en eventueel emissies door koelvloeistoffen/ koudemiddelen (in kg 's).

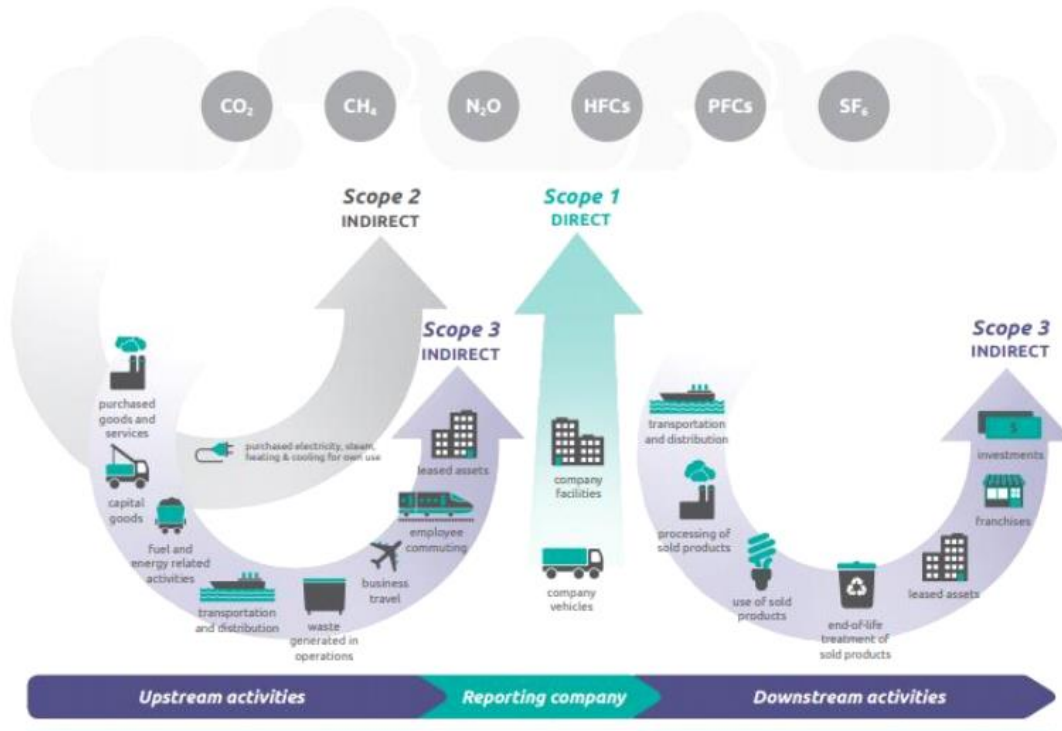
### Scope 2

Indirecte emissies die ontstaan door de opwekking van elektriciteit die de organisatie gebruikt.

### Scope 3

Overige indirecte emissies, veroorzaakt onder invloed van de organisatie, zoals up stream activiteiten en downstream activiteiten. Zie het volgende scope diagram.

### Scopediagram



## 3 CO<sub>2</sub>-voetafdruk

### 3.1 Basisjaar en rapportageperiode

Het basisjaar is 2013. De CO<sub>2</sub> uitstoot scope 1 & 2 in het basisjaar bedraagt 653 ton CO<sub>2</sub> waarvan

Scope 1           638 ton CO<sub>2</sub>

Scope 2:         15 ton CO<sub>2</sub>

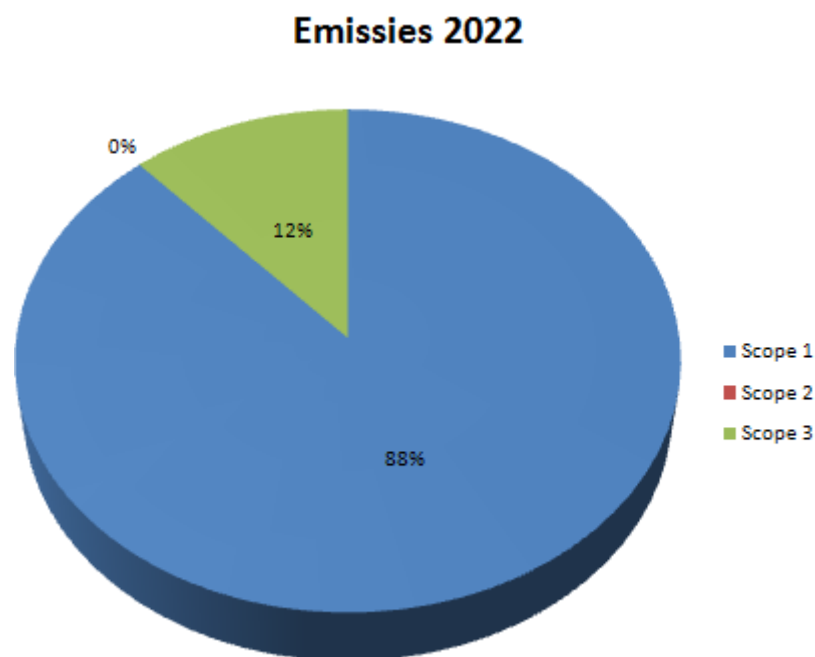
Deze rapportage omvat de periode van 2022.

De CO<sub>2</sub>-gegevens hebben betrekking Gebr. van der Poel B.V. als organisatie. Er zijn in 2022 projecten waarop CO<sub>2</sub>-gerelateerd gunningvoordeel verkregen is. Projecten waarop CO<sub>2</sub>-gerelateerd gunningvoordeel is verkregen worden meegenomen waarbij een aparte CO<sub>2</sub> projectuitstoot berekening wordt gepresenteerd.

### 3.2 Conversiefactoren

Voor de berekening van de CO<sub>2</sub>-voetafdruk is gebruik gemaakt van de conversiefactoren welke vermeld op de website [www.co2emissiefactoren.nl](http://www.co2emissiefactoren.nl). (jaar 2022)

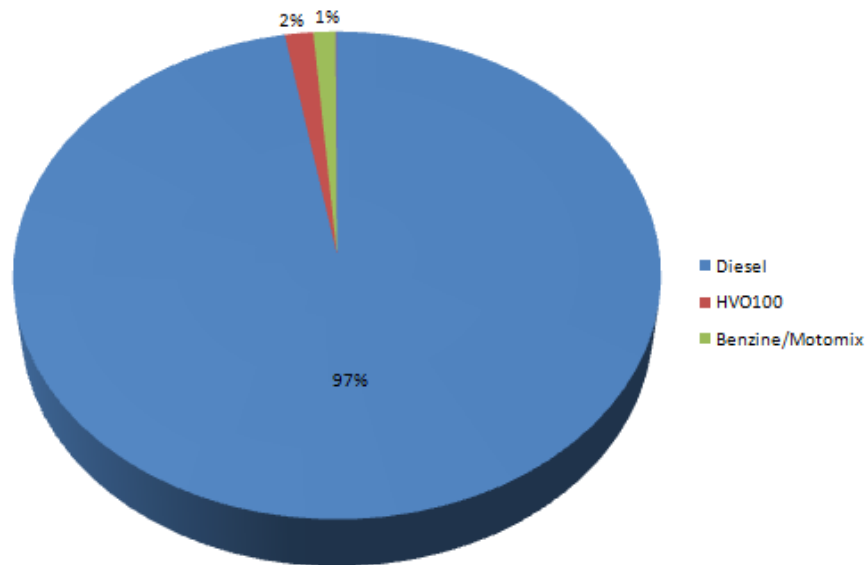
### 3.3 Emissie-inventarisatie 2022



***Figuur 1 – Overzicht emissies scope 1, 2 & 3 over 2022***



## Emissies 2022



**Figuur 2 – Overzicht verdeling emissies scope 1 in %**

Scope 1	Leverancier GP:	Omvang	Eenheid	Emissiefactor	Ton CO2
Diesel	Vershuur Olie	210239,8	liters	3,262	685,8
HVO100	Vershuur Olie	34535	liters	0,314	10,8
Benzine/Motomix	Gulf, Esso, Kraakman	3040.27	liters	2,784	8,5
Propaangas	Vis Waddinxveen	304.5	L	1,725	0,53
					705,6

Scope 2	Leverancier GP:	Omvang	Eenheid	Emissiefactor	Ton CO2
Energieverbruik grijs	Innova	0	kWh	0,523	0
Energieverbruik groen	Innova	76320	kWh	0	0
Energie terug levering	Innova	213080	kWh	0	0
					0

**Figuur 3 – Overzicht verdeling emissies scope 1& 2 in ton CO<sub>2</sub>**

### 3.4 CO2 gegunde projecten

In 2022 zijn er projecten met gunningvoordeel. Van deze projecten is het aandeel CO<sub>2</sub> uitstoot berekend over de periode aanvang project t/m 30 juni 2022. Deze uitstoot is een specificatie en valt binnen de totale CO<sub>2</sub> uitstoot van Gebr. van der Poel BV.

#### **Baggeren de Wilck**

Dit project wordt volledig gedraaid op HVO100. Aan de gedraaide uren van het materieel is het verbruik bepaald en geeft dit de volgende hoeveelheden.

	Aantal	Eenheid	Emissiefactor	Totale uitstoot	Eenheid CO2
Materieel	5626	L	0,314	1,77	Ton
Auto's en vrachtwagens	105,1	L	0,314	0,033	Ton

#### **Baggeren Oudendijk**

Dit project wordt volledig gedraaid op HVO100. Aan de gedraaide uren van het materieel is het verbruik bepaald en geeft dit de volgende hoeveelheden.

	Aantal	Eenheid	Emissiefactor	Totale uitstoot	Eenheid CO2
Materieel	6242	L	0,314	1,96	Ton
Auto's en vrachtwagens	887,9	L	0,314	0,28	Ton

#### **Baggeren Westland**

Dit project wordt niet gedraaid op HVO100 maar op gewone diesel. Aan de gedraaide uren van het materieel is het verbruik bepaald en geeft dit de volgende hoeveelheden.

	Aantal	Eenheid	Emissiefactor	Totale uitstoot	Eenheid CO2
Materieel	13137	L	3,262	42,85	Ton
Auto's en vrachtwagens	14540,5	L	3,262	47,43	Ton

#### **Kadeverbetering Oudshoorn Zuid**

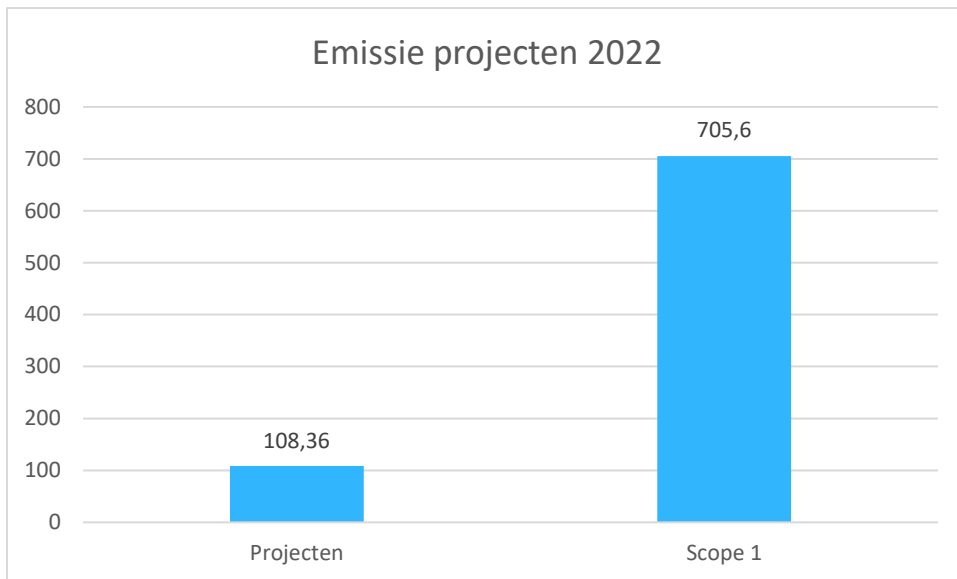
Dit project wordt wel weer volledig op HVO100 gedraaid. Aan de gedraaide uren van het materieel is het verbruik bepaald en geeft dit de volgende hoeveelheden.

	Aantal	Eenheid	Emissiefactor	Totale uitstoot	Eenheid CO2
Materieel	8609	L	0,314	8,18	Ton
Auto's en vrachtwagens	876,1	L	0,314	0,28	Ton

#### **Herontwikkeling Amsterdamse Bos**

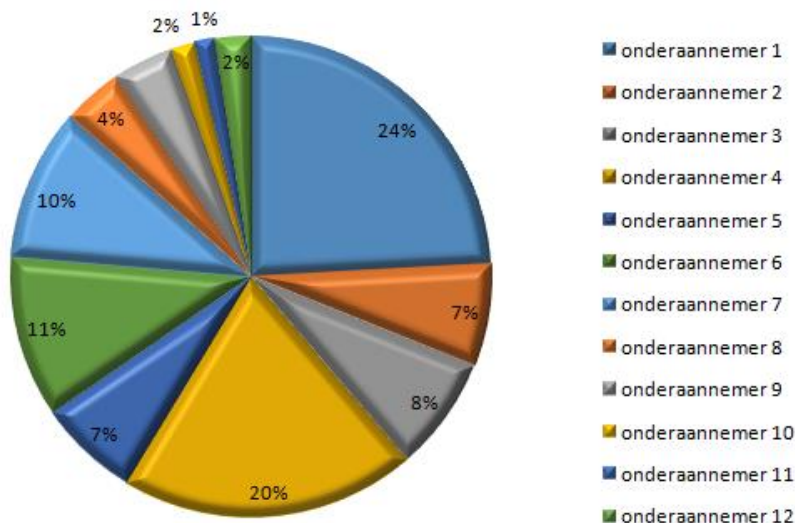
Dit project wordt niet gedraaid op HVO100 maar op gewone diesel. Aan de gedraaide uren van het materieel is het verbruik bepaald en geeft dit de volgende hoeveelheden.

	Aantal	Eenheid	Emissiefactor	Totale uitstoot	Eenheid CO2
Materieel	1250	L	3,262	4,08	Ton
Auto's en vrachtwagens	460,8	L	3,262	1,50	Ton



**Figuur 4– Project uitstoot**

### Verdeling uitstoot onderaannemers



**Figuur 5– Verdeling uitstoot onderaannemers 2022**

### 3.5 Verbranding van biomassa

Er vond geen verbranding van biomassa plaats in de afgelopen periode 01-01-2022 t/m 31-12-2022.

### 3.6 Broeikasgasverwijderingen

Er vond geen broeikasgasverwijdering plaats in de afgelopen periode 01-01-2022 t/m 31-12-2022.

### 3.7 Koudemiddel

Gebruik van koudemiddelen behoort tot de directe GHG-emissies conform 5.2.2.3 handboek SKAO versie 3.1. Binnen Gebr. van der Poel B.V. zijn geen airco's aanwezig.

### 3.8 Nauwkeurigheid/ uitzonderingen

De in de emissie-inventarisatie opgenomen hoeveelheden scope 1 en scope 2 zijn nauwkeurig vastgesteld aan de hand van de inkomende facturen van brandstofleveranties en de aflezingen van de slimme meter t.a.v. elektriciteit.

Alle energiestromen zijn geïdentificeerd aan de hand van de crediteuren administratie waarbij alle energie verbruiken inzichtelijk zijn gemaakt.

### 3.9 Onderbouwing

#### Scope 1, Brandstof kantoor

Kantoren en werkplaats worden verwarmd middels een warmtepomp. Er wordt geen aardgas gebruikt.

#### Scope 1, Brandstof materieel

Voor materieel wordt diesel , Euro 95, motomix en Propana ingekocht.

#### Scope 1, Brandstof transport

Bedrijfsauto's worden alleen voor zakelijk verkeer ingezet. Dit betekent dat de gereden kilometers en het brandstofverbruik 100% toegerekend moet worden aan de CO<sub>2</sub>-emissies van het bedrijf.

Nagenoeg alle bedrijfswagens hebben een dieselmotor. Vier bedrijfswagens zijn full Electric.

#### Scope 2, Elektriciteit

Er wordt zelf stroom opgewekt middels zonnecollectoren. Ook wordt er NL groene stroom afgenomen en terug geleverd. Per 22 juni 2020 is energiecontract omgezet van 'grijze' stroom. naar volledig Nederlandse groene stroom.

#### Scope 2, Overig

Er is geen gebruik gemaakt van privéauto's voor zakelijk verkeer.

Er zijn geen zakelijke vliegvluchten geweest.

#### Scope 3, Dominantie- en ketenanalyse

Dominantieanalyse 2022

Ketenanalyse 2022

## 4 Energiebeoordeling en (voortgang) reductieplan

Er vindt jaarlijks een energiebeoordeling plaats aan de hand waarvan gekwantificeerde reductiedoelstellingen en maatregelen worden bepaald. Hierbij worden ook komende, lopende en afgeronde projecten betrokken waarop gunningvoordeel is verkregen. Naar aanleiding van de energie-audit wordt jaarlijks een reductieplan opgesteld, dat halfjaarlijks wordt geëvalueerd en bijgesteld aan de hand van gekwantificeerde gegevens van de scope 1,2 en scope 3 emissies. Het reductieplan is, evenals de halfjaarlijkse voortgang hiervan, te vinden op onze website.

## 5 Directie-beoordeling

Naast de jaarlijkse energie-audit beoordeelt de directie jaarlijks de voortgang van het CO<sub>2</sub>-reductiebeleid en stelt tevens nieuwe of gewijzigde doelstellingen voor CO<sub>2</sub>-reductie vast. Als basis voor de directie-beoordeling dienen:

- resultaten van interne audits en audits door ladder CI's;
- status vervolmaatregelen van vorige directiebeoordelingen;
- aanbevelingen voor verbetering komende uit voortgang, energiebeoordeling en monitoring;
- de diverse sector- en keteninitiatieven in relatie tot de bedrijfsvoering en de projecten.

Daarnaast stelt de directie vast of het geen naar de verschillende doelgroepen is gecommuniceerd, conform het communicatieplan is gecommuniceerd. Tevens beoordeelt de directie of er verbeterpunten kunnen worden vastgesteld.

## 6 Communicatie

Interne communicatie over het CO<sub>2</sub>-reductiebeleid maakt het voor medewerkers mogelijk, ideeën voor verbetering aan te leveren en zorgt voor bewustwording en draagvlak. Externe communicatie levert kansen doordat andere partijen het bedrijf kunnen benaderen met nieuwe input of voorstellen voor samenwerken. Het CO<sub>2</sub>-reductiebeleid wordt daarom minimaal tweemaal per jaar intern en extern gecommuniceerd. Hiervoor is een communicatieplan opgesteld.

## 7 Onderschrijving directie

De directie van Gebr. van der Poel B.V. onderschrijft het belang van CO<sub>2</sub>-reductie en certificering volgens Handboek CO<sub>2</sub>-prestatieladder, versie 3.1 van Stichting Klimaatvriendelijk Aanbesteden & Ondernemen. Tevens onderschrijft de directie hiermee het opgestelde energiemanagementsysteem en de hieraan gekoppelde reductiedoelstellingen en -maatregelen.

Oud-Ade, 19-04-2023

Directeur  
D.H.G. van der Poel

## 8 Verklaring ISO 14064

Dit rapport is opgesteld overeenkomstig de eisen uit ISO 14064-1 paragraaf 9.3.1

Onderstaand is een cross reference opgenomen

Cross reference ISO 14064-1

ISO 14064-1	Par 9.3.1 GHG report content	Beschrijving	Hoofdstuk rapport
	A	Beschrijving organisatie	1.1
	B	Verantwoordelijke	1.2
	C	Basis jaar en rapportage periode	2.1
5.1	D	Organisatie grenzen	2.1
	E	Rapport grenzen	2.2
5.2.2	F	Berekende directe uitstoot	3.2
Annex D	G	Verbranding van Biomassa	3.4
5.2.2	H	Broeikasgasverwijdering	3.5
5.2.3	I	Uitzonderingen	3.7
5.2.4	J	Berekende indirecte uitstoot	3.3
6.4.1	K	Basis jaar	3.1
6.4.1	L	Wijzigingen of her calculaties	3.8
6.2	M	Kwantificeringsmethode	3.8
6.2	N	Verandering methodes	3.7
6.2	O	Emissiefactoren	3.2
8.3	P	Rapportage volgens ISO 14064-1	1.3
8.3	Q	Onzekerheden	3.7
	R	Verklaring ISO 14064-1:2018	8
	S	Verificatie	1.4
	T	GWP waarden - Emissiefactoren	2.2